

## FireWorks®

### Plataforma de Gerenciamento de Incidentes



7300-1657:  
0213

**FDNY**  
COA 6228



### Visão Geral

O FireWorks é uma plataforma de comando e controle de gerenciamento de incidentes que compreende componentes de hardware, software e rede que, juntos, fornecem uma solução poderosa e coesa de notificação em massa e proteção à vida. A tecnologia de rede sofisticada permite que ele se integre perfeitamente com as soluções de segurança de vida da EDWARDS, mas o FireWorks permanece totalmente interoperável com equipamentos de terceiros, tornando-o ideal para atualizações de sistema ou novas instalações.

O FireWorks pode disparar automaticamente respostas programadas para eventos de instalações ou pode atuar como uma interface de operador para controle manual. A interface de usuário do FireWorks fornece uma visão clara, concisa e coordenada de qualquer situação, apresentando informações estrategicamente.

Cinco viewports gráficos configuráveis oferecem informações simultâneas sobre diferentes aspectos de um incidente, enquanto o software subjacente gerencia dinamicamente o conteúdo em cada viewport com base em eventos em tempo real e interação do usuário. Mapas de instalações, feeds de vídeo ao vivo, canais de áudio, informações de protocolo e controle na ponta dos dedos sobre equipamentos vitais, todos reunidos instantaneamente à vista de um operador que enfrenta eventos que exigem informações sólidas e cronometragem em frações de segundo.

O suporte de cada estação de trabalho do FireWorks é um backbone de rede sofisticado, forte o suficiente para lidar com funções de controle críticas coordenadas de até 30 estações de trabalho clientes e muitos outros dispositivos, mas flexível o suficiente para gerenciar a integração com sistemas de notificação em massa de terceiros. As opções de servidor redundante eliminam o risco de falhas de comunicação, fornecendo caminhos de dados alternativos que regeneram as comunicações em caso de perda de sinal. O FireWorks pode operar em uma rede local existente ou fornecer acesso a instalações de qualquer lugar do mundo por meio de conexões VPN (Virtual Private Network) seguras.

### Características Padrão

- **Amplamente listado de acordo com os padrões vigentes de notificação em massa e segurança da vida**  
Adotado prontamente para aplicativos autônomos ou remotos
- **Listado para Aplicações UUKL Graphical FSCS**  
Estação gráfica de controle de fumaça econômica e escalável
- **Interface de usuário dinâmica orientada a eventos**  
Notificação fácil de entender e protocolos de controle
- **Versões autônomas somente de software**  
Anúncio econômico onde listagens de agências não são necessárias
- **Suporte para detector de fumaça altamente sensível (HSSD)**  
Integração total de comando e controle com detectores
- **Configuração Automática do Sistema FW-FAST**  
Gere plantas baixas interativas a partir de desenhos de engenharia e arquivos EDWARDS SDU.
- **Notificação de evento por e-mail para vários destinatários**  
Comunicação instantânea com pessoal externo
- **Poderoso mecanismo de comunicação HTTP/HTTPS**  
Compatível com DRMNS e muitos outros sistemas de terceiros
- **Acesso de usuário definido por senha e filtragem de eventos**  
Controle quem vê o quê
- **Use formatos gráficos nativos para criar mapas de eventos**  
Importe a maioria dos formatos gráficos padrão - sem necessidade de conversão
- **Operação multilíngue**  
Compatível com inglês (Reino Unido, AUS e EUA), chinês (simplificado e tradicional), francês (Canadá), polonês, russo, espanhol, turco, português (Brasil), árabe e hebraico
- **Cliente remoto em tempo real**  
Acesse as informações do sistema de qualquer lugar do mundo
- **Endurecimento da segurança cibernética**  
Embora nenhum sistema possa reivindicar 100% de proteção, a Edwards continua a aproveitar as melhores práticas em testes de segurança para garantir a proteção. A segurança cibernética é uma ameaça constante e a proteção do sistema continuará após esta versão, para que você possa se sentir confiante agora e no futuro. A seguir estão os destaques de nossos novos aprimoramentos de segurança cibernética:
  - Conformidade: RMF com P2P CIA High baseline com controles 800-53R4
  - Teste de penetração: Utilizamos testes de penetração externos com APPLUS e testes de penetração internos para descobrir e corrigir vulnerabilidades críticas.
  - Análise estática: O código do FireWorks foi verificado em busca de CWEs para melhorar a segurança cibernética

# Aplicação

## Integração Escalável de Terceiros

O FireWorks está equipado com um poderoso processador de comandos HTML/HTTP/HTTPS/XML que oferece suporte à integração para sistemas de notificação em massa de destinatários distribuídos (DRMNS) e muitos outros sistemas de terceiros. Também pode receber informações de sistemas de terceiros por meio do FW-DAR-COM (com a opção Bosch D6600/D6100 e/ou com os módulos de entrada/saída MN-NETRLY4.

Os sistemas FireWorks podem enviar determinadas saídas UL 2572 V1, categoria técnica tC1, TC2, TC3 e TC4 para sistemas de terceiros por meio dos módulos MN-FVPN VoIP, MN-NETRLY4 e/ou Signature Series. O EDWARDS APS6A e APS10A podem ser facilmente configurados para suportar a maioria das interfaces de terceiros.

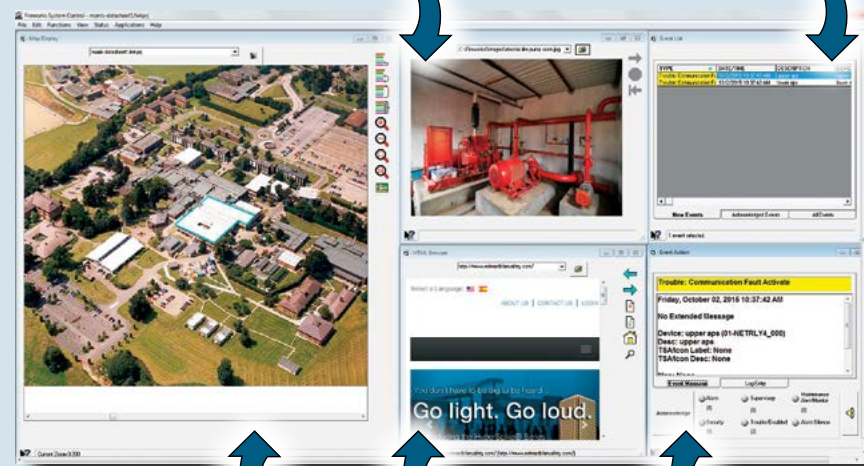
## Janelas de visualização dinâmicas

### Janela de visualização da imagem:

Exibe imagens relevantes para a ocorrência. Qualquer evento, qualquer dispositivo ou qualquer combinação de dispositivos e eventos pode recuperar informações gráficas instantâneas relevantes para a ocorrência e podem ser compreendidas rapidamente.

### Janela de visualização da lista de eventos:

Ao receber uma mudança de estado, as informações do evento são exibidas na Janela de visualização da lista de eventos. Se vários eventos forem recebidos, todos os eventos serão exibidos na janela de exibição Event List e serão codificados por cores por prioridade.



Cada operador pode personalizar o sistema para ter de dois a cinco viewports visíveis.

**Mapa Viewport:** Isso dá ao usuário uma visão geral da localização do evento no contexto de seu entorno e de toda a instalação.

**Viewport do Navegador:** Quando a estação de trabalho do FireWorks é fornecida com uma conexão de Internet/rede, o Browser Viewport pode ser configurado para se conectar automaticamente a sites de informações de emergência, automação predial acessível por rede, fluxos de vídeo e outros sistemas de terceiros.

**Janela de visualização de ação do evento:** Esta tela é usada para fornecer instruções sobre como responder ao evento selecionado e também para confirmar que essas instruções foram executadas.

## Mensagens de e-mail flexíveis

Para aprimorar a notificação fora do local, o FireWorks oferece suporte à conexão com um servidor de correio SMTP (Simple Mail Transfer Protocol), permitindo que as informações do evento sejam enviadas por e-mail. Isso fornece a capacidade de obter informações de eventos de forma automática, eficiente e econômica para as pessoas que precisam saber sobre eventos nas instalações.

As mensagens de e-mail podem ser configuradas com base em eventos individuais, categorias de eventos e muito mais. Algumas pessoas podem receber todos os eventos do sistema, outras podem receber apenas condições de alarme, enquanto outras ainda podem receber apenas eventos específicos – as opções são fáceis de configurar e também de alterar.

## Valiosas funções de relatório

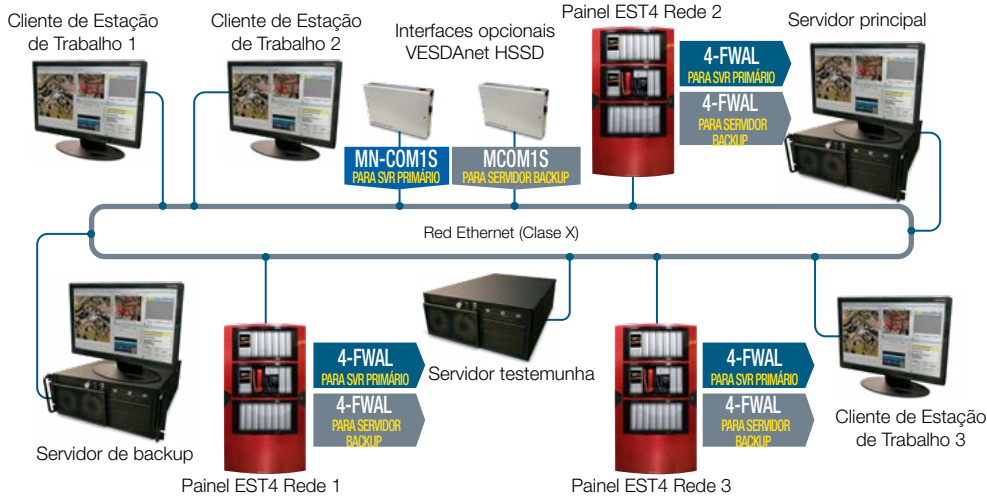
A funcionalidade de relatório do FireWorks permite que o administrador do sistema ou outro usuário autorizado crie e recupere relatórios de painel. Os relatórios incluem Status do painel, Pontos desativados e Sensibilidade. Enquanto isso, um gerador de relatórios de histórico completo permite a revisão dos eventos históricos do painel.

O FireWorks possui um relatório de teste de dispositivos versátil. Este relatório permite que os dispositivos que foram testados como parte de um grupo de serviços sejam incluídos em um relatório formatado do código de sinalização e alarme de incêndio (NFPA 72) da National Fire Protection Association (NFPA).

## Poderosos recursos de rede

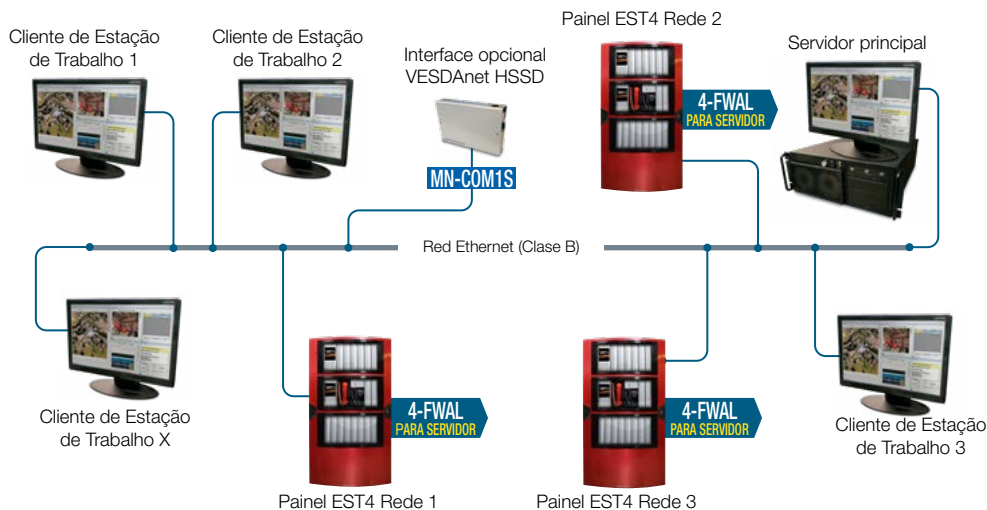
- Até 15 estações de trabalho gráficas de comando/controle com opção de servidor não redundante
- Até 30 estações de trabalho gráficas de comando/controle com opção de servidor redundante
- Até 15 clientes remotos simultâneos usando somente texto
- Até 25 redes de painéis EST4
- Até 125 redes de painéis EST3(X)
- Até 800 módulos de entrada/saída MN-FVPN Voice over Internet Protocol (VoIP) ou MN-NETRLY4
- Até 1.000 conexões de painel iO Series via FW-IPMON 1000 e FW-DARCOM com até 1.000 pontos por sistema para até 1.000.000 pontos de sistemas iO
- Contas DACR com FW-DARCOM e Bosch D6600/6100 suportam 3.200 contas Dial-up ou 500 IP Contact ID
- Até 20 redes VESDAnet com cada rede tendo até 61 detectores no modo de segurança de vida (1.220 detectores) ou 100 detectores no modo de monitoramento de processo (2.000 detectores) (o sistema não UL pode exceder 20 HLI/ FW-HSSX1)

## Rede redundante: até 30 estações de trabalho cliente



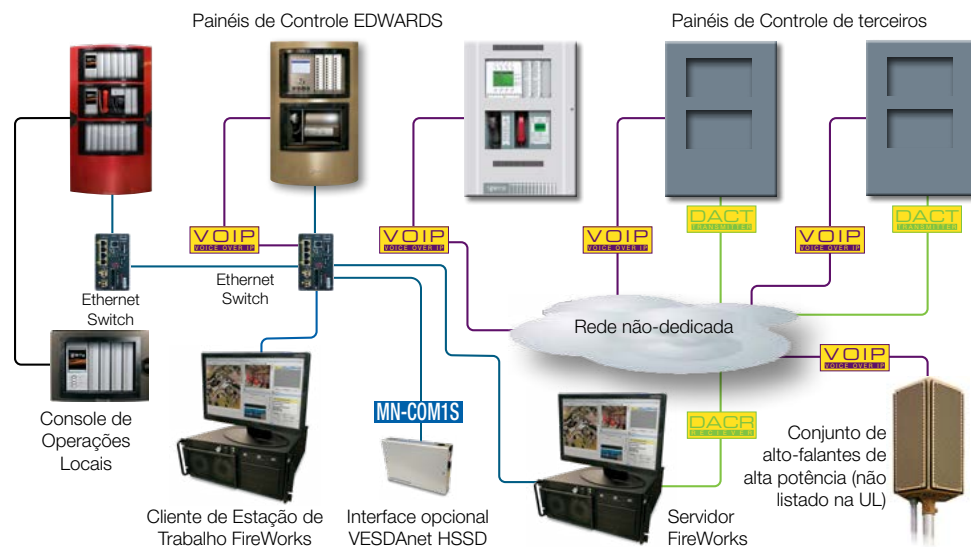
- O sistema suportará até 30 estações de trabalho cliente
- O sistema terá servidores Primário, Backup e Testemunha com transferência automática do Primário para o Backup
- Os servidores requerem um quórum para operar
- Todas as conexões são supervisionadas e postarão falhas na rede
- A rede deve ter uma VLAN dedicada com sinalização prioritária
- Os computadores de rede devem ter energia UPS

## Rede redundante: até 15 estações de trabalho cliente



- Utiliza os requisitos de configuração da Microsoft
- O sistema suportará até 15 estações de trabalho cliente
- Todas as conexões são supervisionadas e postarão falhas na rede
- A rede deve ter uma VLAN dedicada com sinalização prioritária
- Os computadores de rede devem ter energia UPS

## Exemplo de notificação em massa listada pela UL: Integração Escalável de Terceiros



- Grande capacidade de rede para conectividade global e em toda a empresa
- Compatível com redes de terceiros
- UL/ULC listado para notificação em massa
- Exibição de viewport orientada a eventos fácil de navegar
- Versões somente de software não requerem hardware listado pela UL
- Conectividade Internet/WAN
- Monitore e controle redes de uma ou várias linhas
- Mecanismo de comunicação HTTP/HTTPS
- Notificação automática por e-mail para vários destinatários
- Instruções de ação de evento sensível ao contexto
- Crie mapas de eventos com formatos gráficos padrão
- Conectividade do receptor de alarme digital

## Opções de rede

### FW-FAST: Configuração Automática do Sistema

A tecnologia de sistemas de assimilação do FireWorks pode reduzir significativamente o tempo e as despesas de programação ou modificação de um banco de dados do sistema FireWorks.

Esta opção exclusiva e poderosa lê arquivos AutoCAD® e EDWARDS System Definition Utility (SDU) devidamente formatados para criar automaticamente plantas baixas com localizações de dispositivos e renderizações de painéis com áreas sensíveis ao toque de pseudoponto. Plantas baixas e renderizações de painéis podem ser facilmente inseridas no sistema FireWorks.

Observação: Disponível apenas para EST4, EST3 e EST3X.

### FW-HSSX1: Interface de Detecção Aspirada



A interface do Detector de Fumaça de Alta Sensibilidade (HSSD) do FireWorks fornece integração de comando/controlado digital Listado pela UL/Aprovado pela FM com os detectores de fumaça Xtralis VESDA® Series para detecção de incêndio muito precoce. O FireWorks pode

responder a condições individuais de setores/tubos, eventos de detectores, bem como falhas menores e maiores em 20 nós VESDA abrangendo até 2.000 detectores VESDA. Ele também pode redefinir e executar outras funções de controle dos detectores VESDAnet.

### FW-DARCOM: FX convencional e interoperabilidade de terceiros

Esta opção permite que um sistema FireWorks suporte a operação do Receptor Comunicador de Alarme Digital (DACR). O DACR pode ser qualquer DACR D6600/D6100 da Bosch que pode receber ID de contato da Security Industry Association (SIA) ou 4/2, ou a opção econômica FW-IPMON1000.

### FW-IPMON1000: Integração de Segurança de Vida

Quando usado em conjunto com o software FW-DARCOM, esta opção suporta conexão digital para até um total de 1.000 painéis de controle EDWARDS iO e FX Series para operação de ID de contato somente para recebimento. Cada zona individual ou dispositivo endereçável pode ser exibido no sistema FireWorks.

### Clientes remotos: Comunicações VPN Globais

Os sistemas FireWorks oferecem suporte a um recurso opcional de visualização de texto somente leitura remota em tempo real do cliente remoto que pode ser acessado de qualquer lugar do mundo por meio de uma conexão de rede virtual privada (VPN) segura ou conexão de rede local. Os eventos de cliente remoto espelham as viewports Lista de eventos e Viewports de Ação de Eventos. Esses eventos são priorizados e codificados por cores para fácil identificação por tipo e origem. Os eventos também podem ser filtrados no Cliente Remoto e os arquivos de som podem ser adicionados por categoria de evento de alarme, supervisão, problema ou monitor.

Qualquer número de clientes remotos pode ser implantado pelo FireWorks. O número de conexões simultâneas possíveis é determinado pela opção de licença de software. O Cliente Remoto também pode executar muitos relatórios para a estação de trabalho remota e imprimi-los em uma impressora local ou enviá-los para um arquivo .csv.

## Opções de hardware

### Estações de trabalho

A estação de trabalho FireWorks FW-UL-6WW10 é uma estação de trabalho industrial reforçada listada na UL 864/ULC S527 que pode ser usada para qualquer aplicativo de estação de trabalho ou servidor testemunha. FW-UL6WW10 também é UL 864 UUKL/UUKL7 listado para funcionalidade gráfica FSCS. O FW-UL6WW10 não pode ser usado como um servidor de sistema redundante ou não redundante. O FW-UL6WW10 tem as seguintes especificações:



- Processador i7 4770S
- 3.9 GHz
- Cache de 8 MB
- Velocidade QPI de 5 GT/S
- 4 núcleos, multi-threaded para 8
- 32 GB RAM
- Unidades de estado sólido RAID 1 padrão (duplo) de 1 TB
- 2 portas de interface de rede

### Servidores

O servidor FireWorks FW-UL6SW10 é uma estação de trabalho industrial reforçada listada em UL 864/ULC S527 que pode ser usada para qualquer servidor FireWorks, estação de trabalho ou servidor testemunha. FW-UL6SW10 também é UL 864 UUKL/UUKL7 listado para funcionalidade gráfica FSCS. O FW-UL6SW10 tem as seguintes especificações:



- Compatível com Dual Xeon
- Processador único padrão Xeon 2680
- 3.6 GHz
- Velocidade QPI de 8 GT/S
- 10 núcleos, multi-threaded para 20
- Cache de 25 MB
- 128 GB RAM por processador
- Unidades de estado sólido RAID 1 padrão (duplo) de 1 TB
- Fontes de alimentação duplas hot-swappable padrão
- 4 portas de interface de rede

### Monitores

A família de soluções FireWorks oferece 2 opções de monitor UL/ULC Listed/FM Approved, telas sensíveis ao toque de 22" e 42". Cada estação de trabalho do FireWorks pode suportar vários monitores. O FW-22LCDWTS é uma unidade de tela sensível ao toque com:



- Vídeo de até 1920 x 1080
- Alto-falante integrado
- Entrada DVI/VGA
- Montagem em desktop

O FW-42LCDWTS é uma unidade de tela sensível ao toque com:

- Vídeo de até 1920 x 1080
- Alto-falante integrado
- Entrada DVI/VGA
- Opção de montagem horizontal única na parede

## Acessórios de rede



**MN-FNS8C2F3 Comutador Ethernet Gerenciável**  
FICHA TÉCNICA E85010-0153

O FireWorks pode operar em redes Ethernet dedicadas (recomendadas) ou não dedicadas. A EDWARDS oferece uma das soluções de rede Ethernet gerenciadas mais robustas e poderosas listadas pela UL/ULC/aprovadas pela FM. As soluções Ethernet gerenciadas da série MN-FNS são alimentadas pelas tecnologias Cisco®. Switches/roteadores de camada 2 e camada 3 estão disponíveis, juntamente com módulos de interface que suportam mídia de fibra óptica monomodo ou multimodo. As topologias Classe B, Classe X, Mesh e Híbrida são totalmente suportadas. UL/ULC Listed/FM Approved MN-FVPN Voice over Internet Protocol (VoIP), entrada/saída MN-NETRLY4 e módulos de comunicação MN-COM1S são todos suportados pelas plataformas FireWorks.



**MN-FVPN**  
Ficha de Dados  
E85010-0143



**MN-NETRLY4**  
Ficha de Dados  
E85010-0149



**MN-COM1S**  
Ficha de Dados  
E85010-0155

O FireWorks, juntamente com o EST3(X)/EST4, pode controlar os poderosos e cristalinos arranjos de alto-falantes de alta e média potência HyperSpike.

Consulte a FICHA TÉCNICA E85001-0637 para obter mais informações.



Sempre consulte os mais recentes Padrões de Agência, Padrões/Códigos de Consenso e com a Autoridade Local com Jurisdição para aplicação do sistema e requisitos de instalação.

Consulte Lista de informações para pedidos de informações e descrições dos acessórios de hardware do FireWorks.

## Certificações

O UL6W, UL6WW10, UL6S, UL6SW10 foram investigados e considerados em conformidade com os seguintes padrões:

- Norma CAN/ULC-S527-11 para Unidades de Controle para Sistemas de Alarme de Incêndio, 2a edição
- Norma CAN/ULC-S559-04 para Equipamentos para Centros e Sistemas de Recepção de Sinais de Incêndio, 1a edição
- CSA C22.1-12 Código Elétrico Canadense, Parte 1
- Norma UL 864 para Unidades de Controle e Acessórios para Sistemas de Alarme de Incêndio, 10a edição
- Norma UL 2017 para Dispositivos e Sistemas de Sinalização de Uso Geral, 2a edição
- Norma UL 2572 para sistemas de notificação em massa, 1a edição
- Norma NFPA 11 para Sistemas de Espuma de Baixa Expansão, Edição de 2010
- Norma NFPA 11A para sistemas de espuma de média e alta expansão, edição de 2010
- UL 864 UUKL/UUKL7 Estação Gráfica de Controle de Fumaça para Bombeiros
- UL 864 BSIU Unidade de informações do sistema predial (somente FW-UL6W)
- Norma NFPA 12 sobre Sistemas de Extinção de Dióxido de Carbono, Edição de 2011
- Norma NFPA 12A sobre sistemas de extinção de incêndio Halon 1301, edição de 2009
- Norma NFPA 12B sobre sistemas de agente extintor de incêndio halogenado Halon 1211
- Norma NFPA 13 para a instalação de sistemas de sprinklers, edição de 2013
- Norma NFPA 15 para sistemas fixos de pulverização de água para proteção contra incêndio, edição de 2012
- Norma NFPA 16 para a instalação de aspersores de água e espuma e sistemas de pulverização de água, edição de 2011
- Norma NFPA 17 para sistemas de extinção de produtos químicos secos, edição de 2013
- Norma NFPA 17A para sistemas de extinção de produtos químicos úmidos, edição de 2013
- NFPA 70 Código Elétrico Nacional
- Código Nacional de Sinalização de Alarme de Incêndio NFPA 72
- Norma NFPA 2001 sobre Sistemas de Extinção de Incêndio com Agente Limpo, edição de 2012
- UL 2572 segurança e proteção de dados
- Somente para aplicações da primeira edição da UL 2572
- Função de segurança aprovada para FIPS PUB 140-2: Nenhuma criptografia empregada
- Segurança da Comunicação: Nível 1
- Segurança de Dados Armazenados: Nível 0
- Segurança do controle de acesso: Nível 2
- Segurança física: Nível 1
- Controle de auditoria: Se não fornecido
- FM aprovado
- FDNY
- CSFM

## Informações sobre pedidos

### Software de sistema

FW-CGS	Carta PIN do software FireWorks Color Graphics independente. Permite a exibição total de 5 portas de visualização. Inclui FW-FIREKEYUSB. Sem controle comum.
FW-CGSUL	Carta PIN do software FireWorks Color Graphics independente. Permite a exibição total de 5 portas de visualização. Inclui FW-FIREKEYUSB. Com controle comum.
FW-NCZZFP	Licença de cliente de servidor não redundante. Um código PIN Hasp. Requer um novo pacote básico FW-CGSUL, solicitado separadamente.
FW-NSZ5FP	Servidor não redundante de 5 assentos. Códigos PIN de um Hasp apenas para o servidor. Solicite as licenças do Cliente de Estação de Trabalho separadamente. Requer um novo pacote básico FW-CGSUL, solicitado separadamente.
FW-NS15FP	Servidor não redundante de 15 assentos. Um código PIN Hasp apenas para o servidor. Solicite as licenças do Cliente de Estação de Trabalho separadamente. Requer um novo pacote básico FW-CGSUL, solicitado separadamente.
FW-RCZZFP	Licença de cliente de servidor redundante. Requer um novo pacote básico FW-CGSUL, solicitado separadamente.
FW-RS25FP	Servidor redundante de 5 assentos para novas instalações. Dois códigos PIN Hasp, duas licenças Microsoft SQL apenas para servidores. Solicite as licenças do Cliente de Estação de Trabalho separadamente. Requer um novo pacote básico FW-CGSUL, solicitado separadamente.
FW-RS15FP	Servidor redundante de 15 assentos para novas instalações. Dois códigos PIN Hasp, duas licenças Microsoft SQL apenas para servidores. Solicite as licenças do Cliente de Estação de Trabalho separadamente. Requer um novo pacote básico FW-CGSUL, solicitado separadamente.
FW-RS25FP	Servidor redundante de 25 assentos para novas instalações. Dois códigos PIN Hasp, duas licenças Microsoft SQL apenas para servidores. Solicite as licenças do Cliente de Estação de Trabalho separadamente. Requer um novo pacote básico FW-CGSUL, solicitado separadamente.
FW-RS50FP	Servidor redundante de 30 assentos para kit de novas instalações. Dois códigos PIN Hasp, duas licenças Microsoft SQL apenas para servidores. Solicite as licenças do Cliente de Estação de Trabalho separadamente. Requer um novo pacote básico FW-CGSUL, solicitado separadamente.

### Software Atualizado

FW-NCZZWP	Atualize a licença FW-CGSUL existente para a licença de cliente não redundante. Um código PIN Hasp.
FW-NCZZXP	Atualize a licença FW-CGS existente para a licença de cliente não redundante. Um código PIN Hasp. Inclui um pacote básico FW-CGSUL.
FW-RCZZUP	Atualizar cliente de servidor não redundante existente para atualização de cliente de servidor redundante. Um código PIN Hasp.
FW-RCZZWP	Atualize a licença FW-CGSUL existente para a licença de cliente de servidor redundante. Um código PIN Hasp.
FW-RS25UP	Atualize o servidor não redundante de 5 estações existente para um cluster de servidor redundante de 5 estações. Dois códigos PIN Hasp, duas licenças Microsoft SQL apenas para servidores. Solicite as licenças do Cliente de Estação de Trabalho separadamente.

FW-RS15UP	Atualize o servidor não redundante de 15 estações existente para um cluster de servidor redundante de 15 estações. Dois códigos PIN Hasp, duas licenças Microsoft SQL apenas para servidores. Solicite as licenças do Cliente de Estação de Trabalho separadamente.
FW-SQL5UP	Atualizando o sistema redundante FireWorks do SQL existente de 5 assentos para o SQL 2019 de 5 assentos.
FW-SQL15UP	Atualizando o sistema redundante FireWorks do SQL existente de 15 assentos para o SQL 2019 de 15 assentos.

### Software FireWorks - Opções

FW-1S	Cliente remoto de um assento.
FW-4S	Cliente remoto de quatro assentos (requer FW-1S).
FW-10S	Cliente remoto de dez assentos (requer FW-1S e FW-4S).
FW-DARCOM	Código PIN para comunicação com DACRs e/ou IPMON1000.
FW-FAST	Código Pin para FireWorks Assimilation System Technology (FAST) Leitor AutoCAD® e opção de construção de painel para FireWorks Server ou sistema autônomo. Lê arquivos do AutoCAD® e correlaciona com o SDU do projeto para criar ou atualizar o banco de dados do FireWorks.
FW-HSSD5	Código PIN para o código PIN do software VESDA HLI Interface Único. Permite a conexão de um (1) a cinco (5) VESDA HLI (FW-HSSX1) ao FireWorks como nós. Requer uma interface de alto nível FW-HSSX1 para cada rede VESDA se estiver usando servidor Stadalone ou não redundante e duas se estiver usando servidores FireWorks redundantes. Cada servidor deve ter seu próprio FW-HSSX1 separado.
FW-HSSD20	Código PIN para o código PIN do software VESDA HLI Interface Único. Permite a conexão de um (1) a vinte (20) VESDA HLI (FW-HSSX1) ao FireWorks como nós. Requer uma interface de alto nível FW-HSSX1 para cada rede VESDA se estiver usando servidor Stadalone ou não redundante e duas se estiver usando servidores FireWorks redundantes. Cada servidor deve ter seu próprio FW-HSSX1 separado.
FW-IPMON1000	Código Pin para Monitoramento IP para 1000 conexões com painéis da Série iO. Código Pin para Monitoramento IP para 1000 conexões com painéis da Série iO.

### Servidores, estações de trabalho

FW-UL6SW10	Servidor ou estação de trabalho FireWorks. Processador Xeon único, 128 GB de RAM do servidor. Sistema operacional Windows 10 LTSC Professional (64 bits). Com matriz RAID1 de 500 GB (unidades duplas) e fontes de alimentação duplas.
FW-UL6WW10	Estação de trabalho do FireWorks. Único processador Intel i7. 32 GB RAM. Configuração RAID1 do Windows 10 LTSC Professional OS (64 bits) com SSD duplo de 500 GB. Fonte de alimentação única.

### Opções de servidores, estações de trabalho

FW-HSSX1	Módulo de interface de alto nível FireWorks para VESDA com gabinete. Requer o software FW-HSSD5 ou FW-HSSD20. UL/ULC para comando/controle. Máximo de 61 detectores VESDA para aplicações de segurança de vida ou até 100 detectores VESDA para controle de processo (não seguro de vida) por FW-HSSX1,24 VCC.
FW-SP4I	Placa de porta serial isolada para estações de trabalho FW-UL6WW10. Fornece quatro portas seriais. Não pode ser usado em servidores FW-UL6S e FW-UL6SW10.
PT-1S+	Impressora do sistema - estilo de mesa.

### Acessórios para instalação de servidores, estações de trabalho

BP1	Painel em branco para gabinete de 19 polegadas, 1 espaço de painel - 1,75 polegadas x 19 polegadas.
BP2	Painel em branco para gabinete de 19 polegadas, 2 espaços de painel - 3,5 polegadas x 19 polegadas.
BP3	Painel em branco para gabinete de 19 polegadas, 3 espaços de painel - 5,25 polegadas x 19 polegadas.
BP6	Painel em branco para rack de 19 polegadas/w 2,5 espaços FP, 6 espaços de painel - 10,5 polegadas x 19 polegadas.
FW-RACKK	Kit de montagem em rack de teclado - Preto - 2 espaços de painel EIA necessários.
FW-RACKPC	Kit de montagem em rack para estação de trabalho para FW-UL6 - Preto.
MFC-A	Acessório de controle de incêndio, gabinete multifuncional, 8" x 14" x 3,5", vermelho.
RKU-61-24B	Gabinete de montagem em rack preto de 19 polegadas 24" de profundidade para FW-UL6SW10 ou FW-UL6WW10.
VP-1	Painel de Ventilação 1-3/4".
VP-3	Painel de Ventilação 3-1/2".

### Monitores, acessórios para monitores

FW-22LCDWTS	22" 16:9 LCD 115 Vac 1680x1050 resolução tela de toque capacitiva com alto-falantes integrados. Vem com conjunto de cabo de suporte de mesa e disco de driver.
FW-42LCDHMK1	Kit de suporte para montagem em parede de 42" monitor único, horizontal.
FW-42LCDWTS	42" 16:9 LCD 115 Vac Resolução 1920x1080 Superfície acústica SAW Tela sensível ao toque. Vem com conjunto de cabos e disco de driver. Requer kit de suporte de montagem.

### Módulos de Rede, Acessórios

MN-ABPM	Ponte de áudio, montagem em painel - Montagem em MN-BRKT1 ou MN-BRKT3.
MN-COM1S	Porta Ethernet, comando e controle do FireWorks listado UL 864. Vem com alimentação e cabos de dados RS232.
MN-FVPN	Codificador/decodificador Voice Over Internet Protocol (VoIP), inclui alimentação e cabo de áudio.
MN-NETRLY4	Módulo de E/S múltiplo controlável por Ethernet. 4 entradas não supervisionadas e 4 saídas não supervisionadas. Vem com um MN-NRKB1.
MN-NRKB1	Suporte de montagem de substituição com tampas de extremidade para MN-NETRLY4 simples.
MN-NRMP	Placa de montagem para permitir a montagem de até 2 módulos MN-NETRLY4 em um suporte MN-BRKT1.
MN-PASM2	Módulo de supervisão de áudio pré-amplificador. Fornece contato seco Forma C para falha de áudio ou módulo.
MN-TK10	Kit de terminal de 10 posições, 4 polos para uso com MN-NETRLY4 ou MN-FVPN.

### Kits de atualização

FW-UL6WW10UK-9.1	Pen Drive para atualizar o FW-UL6W do Windows 7 para o Windows 10.
FW-UL6SW10UK-9.1	Pen Drive para atualizar o FW-UL6S do Windows 7 para o Windows 10.
FW-UL6WW10UD-9.1	Atualizações de segurança do sistema operacional da estação de trabalho para FW-UL6WW10 (download do myEddie necessário para V9.1).
FW-UL6SW10UD-9.1	Atualizações de segurança do sistema operacional do servidor para FW-UL6SW10 (download myEddie necessário para V9.1).



SEGURANÇA DE VIDA E GESTÃO  
DE INCIDENTES

**Contato**

Telefone: 800-655-4497 (Opção 4)

E-mail: [edwards.fire@carrier.com](mailto:edwards.fire@carrier.com)

Site: [edwardsfiresafety.com](http://edwardsfiresafety.com)

8985 Town Center Pkwy  
Bradenton, FL 34202

©2022 Carrier  
Todos os direitos reservados.

---